



Cette fiche synthétise les résultats du **diagnostic global de vulnérabilité de la vallée de l'Oise aux inondations** (au sens des débordements des rivières Oise et Aisne) mené par l'Entente Oise Aisne, accompagné par Artelia, sur le périmètre du PAPI (Programme d'Actions de Prévention des Inondations) de la vallée de l'Oise. Cette démarche vise d'une part la consolidation de nouvelles connaissances sur les conséquences des inondations, et d'autre part la construction d'un dialogue entre acteurs des territoires pour faire émerger des actions de prévention du risque d'inondation.



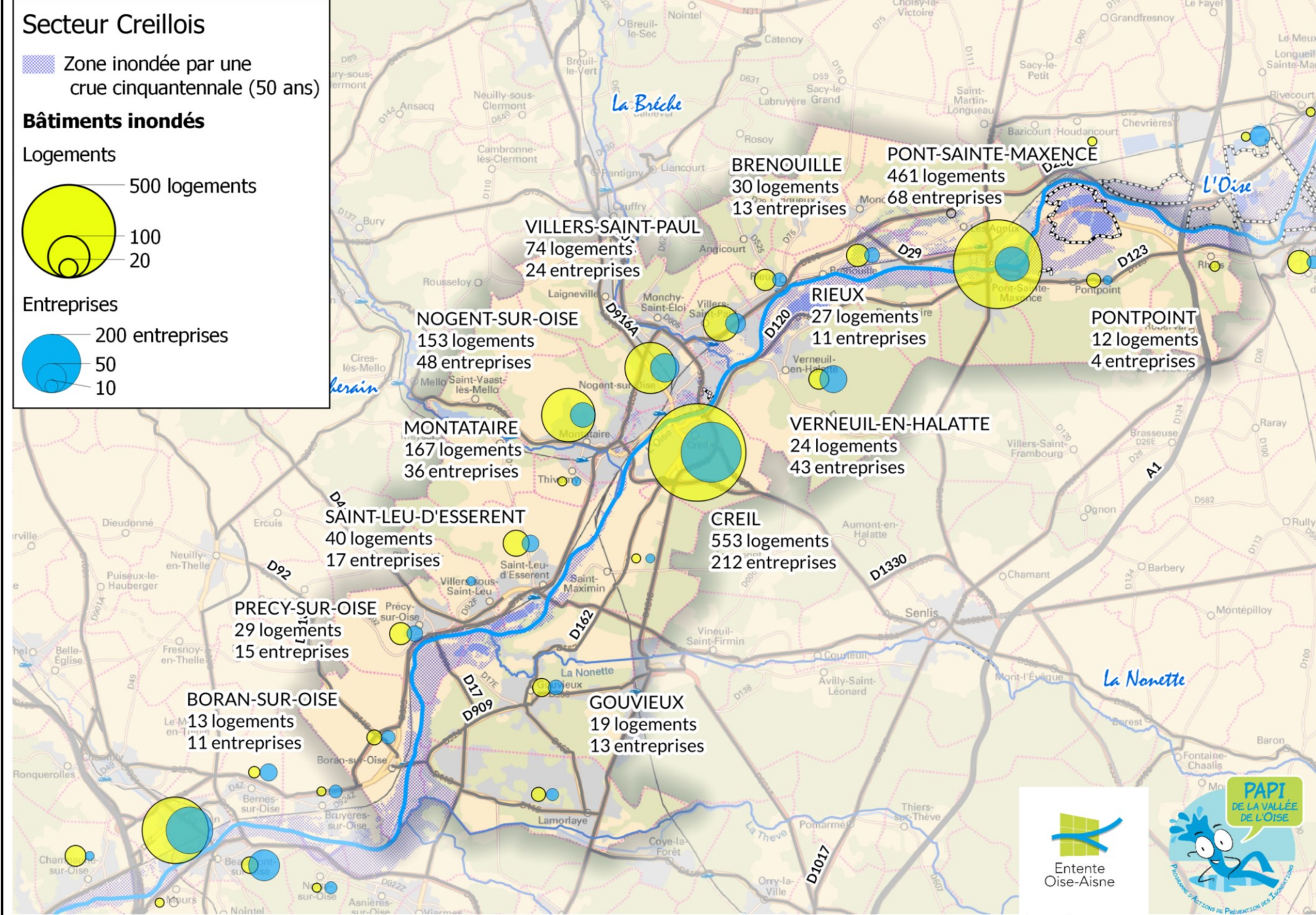
Secteur concerné : Territoire à Risque Important d'inondation du Creillois

EPCI concernés :

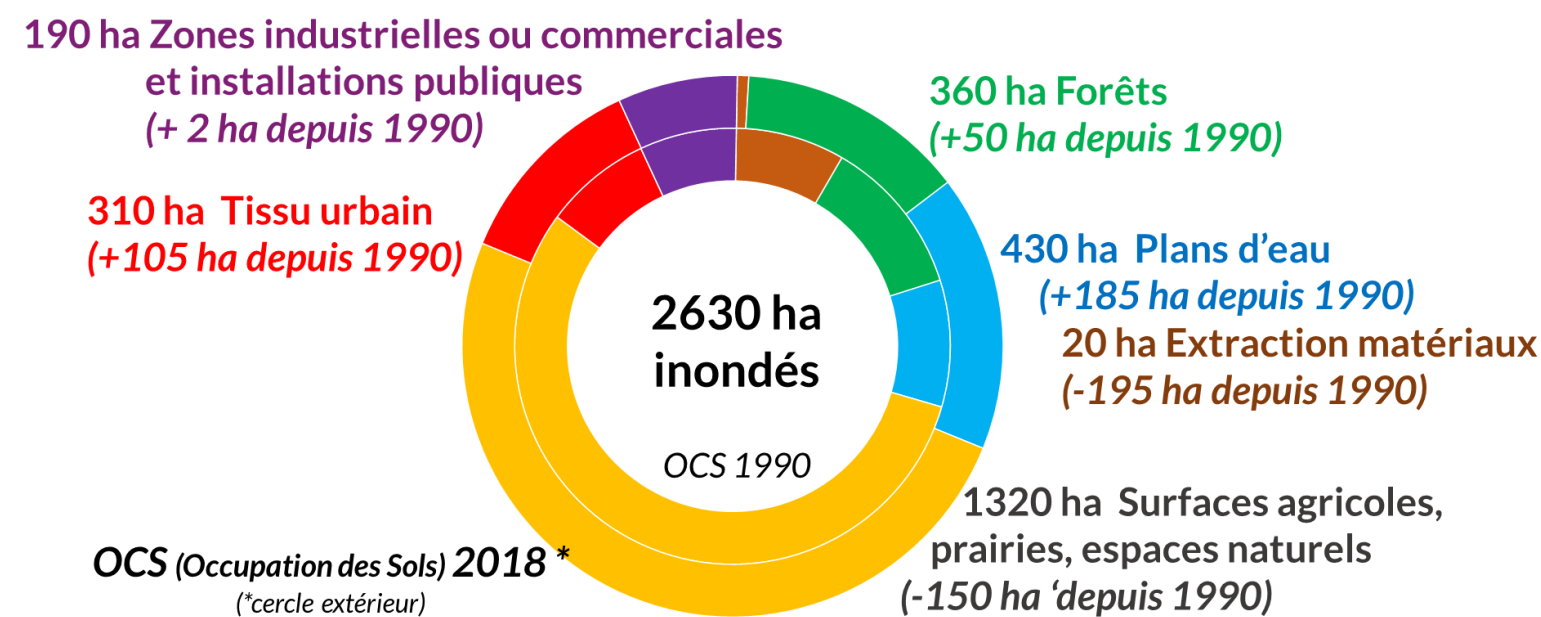
- Agglomération Creil Sud Oise
- Communauté de Communes de l'Aire Cantilienne
- Communauté de Communes du Liancourtois
- Communauté de Communes Thelloise
- Communauté de Communes des Pays d'Oise et d'Halatte

Communes impactées : CRAMOISY, CREIL, MONTATAIRE, NOGENT-SUR-OISE, SAINT-LEU-D'ESSERENT, SAINT-MAXIMIN, SAINT-VAAST-LES-MELLO, THIVERNY, VILLERS-SAINT-PAUL, GOUVIEUX, LAMORLAYE, ANGICOURT, BEAUREPAIRE, BRENOUILLE, CINQUEUX, LES AGEUX, MONCEAUX, PONTPONT, PONT-SAINTE-MAXENCE, RHUIS, RIEUX, ROBERVAL, VERNEUIL-EN-HALATTE, LAIGNEVILLE, MONCHY-SAINT-ELOI, BORAN-SUR-OISE, PRECY-SUR-OISE, VILLERS-SOUS-SAINT-LEU

REPARTITION COMMUNALE DES LOGEMENTS ET ENTREPRISES EXPOSES AUX INONDATIONS (Crue cinquantennale)



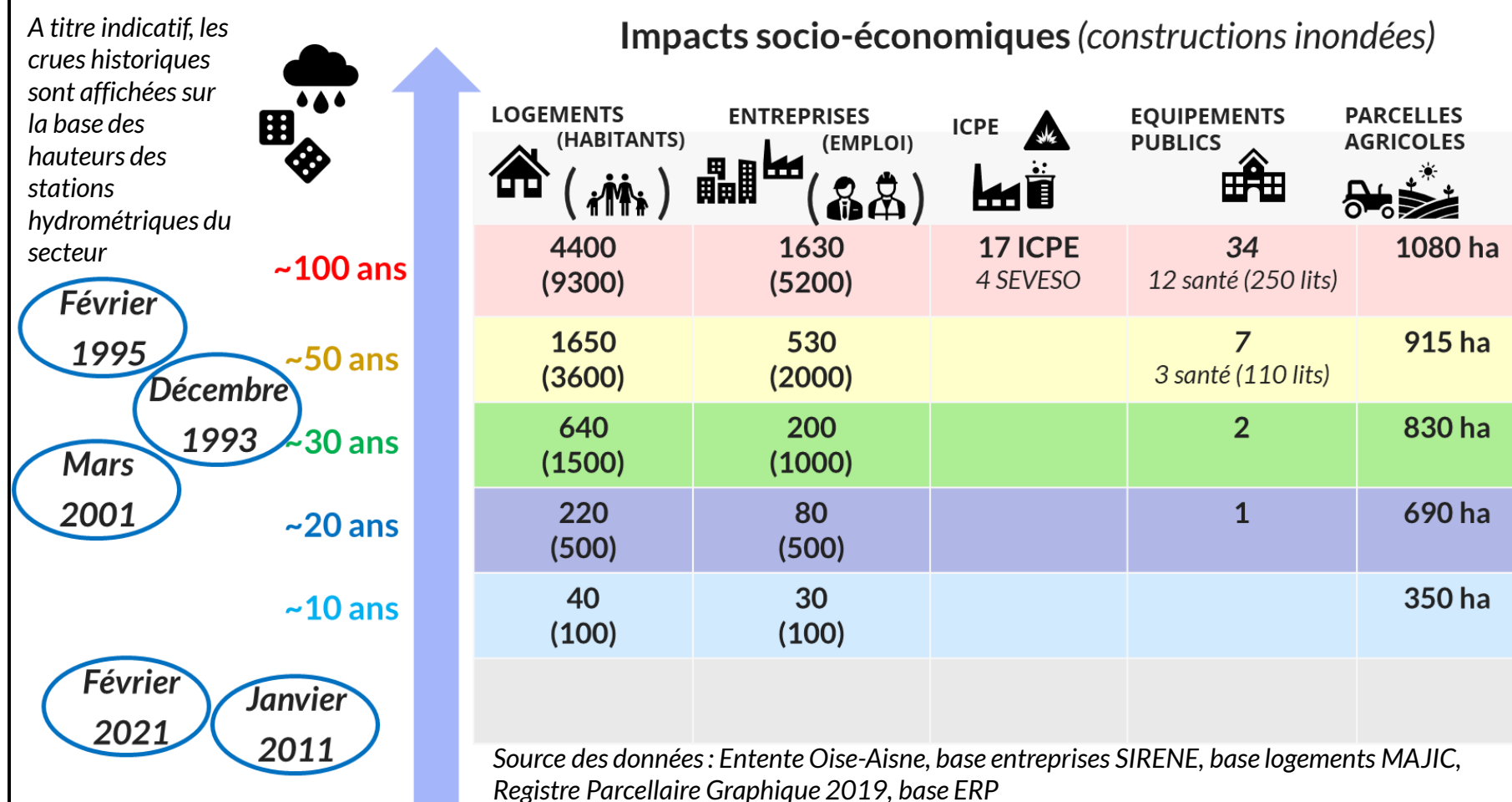
REPARTITION DE L'OCCUPATION DU SOL EN ZONE INONDABLE (crue centennale) & EVOLUTION SUR LA PERIODE 1990 - 2018



Source : Corine Land Cover millésime 1990 et 2018

EXPOSITION DES ENJEUX SOCIO-ECONOMIQUES SELON DES SCENARIOS DE CRUES/INONDATIONS (débordement de l'Oise et de l'Aisne)

Bilan du nombre de logements (et d'habitants), d'entreprises (et d'emploi), d'équipements publics et de parcelles agricoles (surface en hectare) inondés/impactés selon 5 scénarios de crues/inondations





Cette fiche synthétise les résultats du **diagnostic global de vulnérabilité de la vallée de l'Oise aux inondations** (au sens des débordements des rivières Oise et Aisne) mené par l'Entente Oise Aisne, accompagné par Artelia, sur le périmètre du PAPI (Programme d'Actions de Prévention des Inondations) de la vallée de l'Oise. Cette démarche vise d'une part la consolidation de nouvelles connaissances sur les conséquences des inondations, et d'autre part la construction d'un dialogue entre acteurs des territoires pour faire émerger des actions de prévention du risque d'inondation.



Secteur concerné : Territoire à Risque Important d'inondation du Creillois

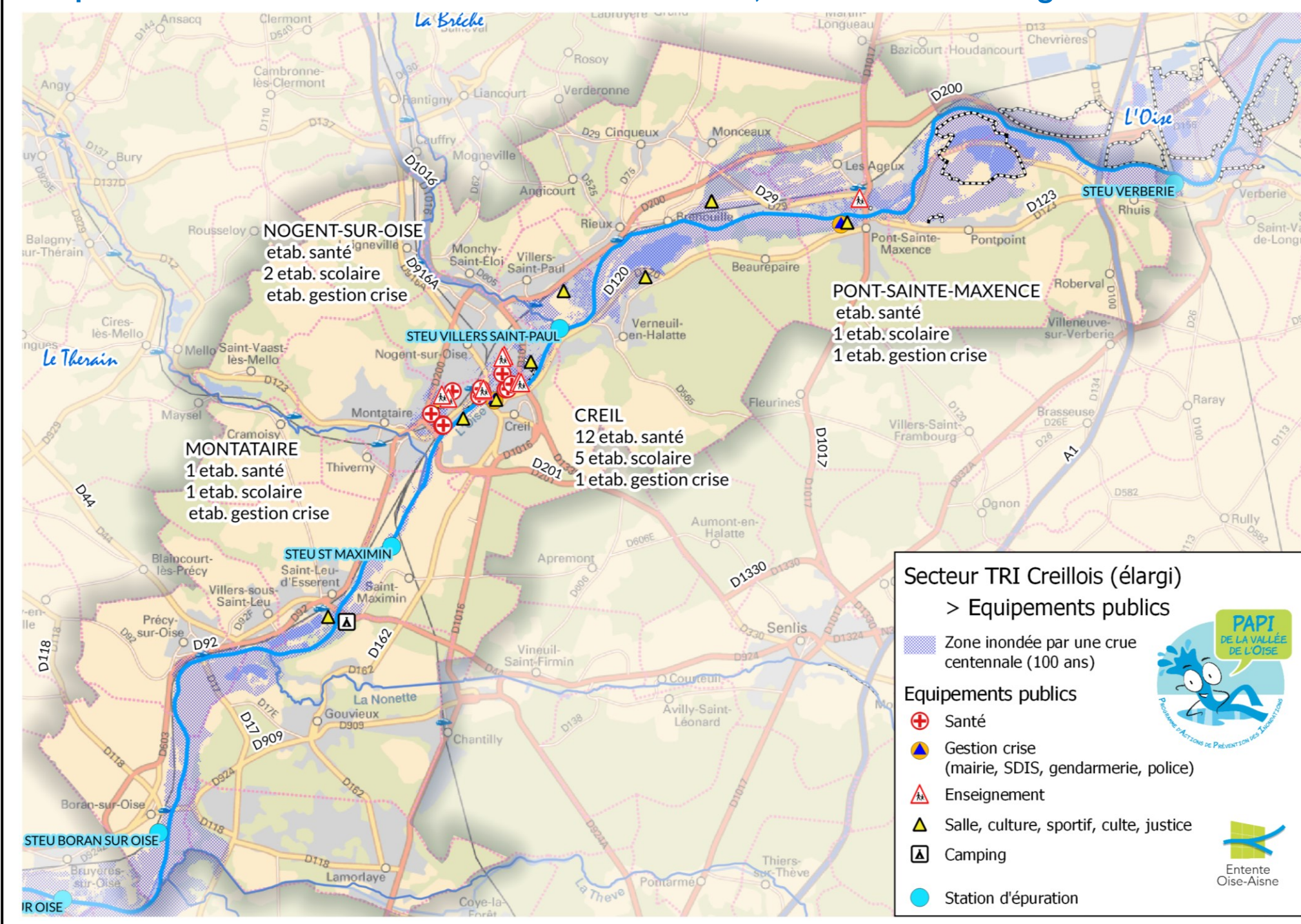
EPCI concernés :

- Agglomération Creil Sud Oise
- Communauté de Communes de l'Aire Cantilienne
- Communauté de Communes du Liancourtois
- Communauté de Communes Thelloise
- Communauté de Communes des Pays d'Oise et d'Halatte

Communes impactées : CRAMOISY, CREIL, MONTATAIRE, NOGENT-SUR-OISE, SAINT-LEU-D'ESSERENT, SAINT-MAXIMIN, SAINT-VAAST-LES-MELLO, THIVERNY, VILLERS-SAINT-PAUL, GOUVIEUX, LAMORLAYE, ANGICOURT, BEAUREPAIRE, BRENOUILLE, CINQUEUX, LES AGEUX, MONCEAUX, PONTPONT, PONT-SAINTE-MAXENCE, RHUIS, RIEUX, ROBERVAL, VERNEUIL-EN-HALATTE, LAIGNEVILLE, MONCHY-SAINT-ELOI, BORAN-SUR-OISE, PRECY-SUR-OISE, VILLERS-SOUS-SAINT-LEU

REPARTITION DES EQUIPEMENTS PUBLICS EXPOSES A UNE CRUE CENTENNALE

- Répartition communale des établissements de santé, scolaire et utile à la gestion de crise



EQUIPEMENTS PUBLICS IMPACTES SELON LES SCENARIOS DE CRUES

COMMUNE	NOM ETABLISSEMENT	TYPE	CAPACITE	Impacté selon l'intensité des crues				
				10	20	30	50	100 ans
CREIL	Hôtel de police	Police						0,2
	CHRS les compagnons du marais	Santé	18				0,2	0,5
	CMP CHI Clermont Creil		0				0,1	
	Ctre jour adultes aloise chi clermont		0				0,2	
	Maison relais pf les compagnons du marais creil		25			0,1	0,5	
	CHU compagnons du marais		8				0,2	
	Centre de santé dentaire de creil		0				0,2	
	Residence sociale les compagnons du marais creil		25				0,3	
	Saae mna equalis creil		4				0,0	
	Saae mna equalis creil		6				0,3	
	Centre d'hebergement les compagnons du marais		67			0,2	0,6	
	Lf ccas creil somasco		77				0,1	
	Csapa sato creil		0				0,1	
	Ecole maternelle Gournay		78	Enseignement primaire				0,3
	Ecole élémentaire Edouard Vaillant		128					0,1
Ecole maternelle Edouard Vaillant	112						0,1	
Ecole maternelle Somasco	54					0,1		
Ecole élémentaire Somasco	96					0,1		
MONTATAIRE	La nouvelle forge	Santé	0				0,3	
NOGENT-SUR-OISE	Ecole secondaire privée hors contrat AVEMPACE	Enseignement secondaire	0				0,3	
	Ecole élémentaire Carnot	Enseignement primaire	292				0,1	
Ecole maternelle Carnot	163					0,2		
PONT-SAINTE-MAXENCE	Centre de secours	Caserne de pompiers					0,2	
	Ecole maternelle Marie Curie	Enseignement primaire	107			0,1	0,5	
BORAN-SUR-OISE	Communauté communes Thelloise	Station d'épuration	3000 EH					
SAINT MAXIMIN	Agglo. Creil Sud Oise		5000 EH					
VILLERS SAINT PAUL	Agglo. Creil Sud Oise		14 500 EH					

* Les cases bleues indiquent l'inondabilité du site (la hauteur d'eau est précisée en mètre à titre indicative)

CONSEQUENCES DES DOMMAGES SUR LES EQUIPEMENTS PUBLICS ET IMPACTS INDIRECTS : IMPLICATIONS ET DYSFONCTIONNEMENTS

Complément à évaluer ... (courant 2022 - phase 2 du diagnostic)

- ⇒ Evaluer les populations impactées par des dysfonctionnements du réseau d'assainissement
- ⇒ Compléments sur le réseau d'eau potable (zones de captage et implications)
- ⇒ Consolider les capacités des équipements de santé - et les secteurs prioritaires concernés par des évacuations (population sensible, établissement de santé isolé ...)
- ⇒ Implications des établissements et services publics inondés sur la gestion de crise et la continuité des activités



Cette fiche synthétise les résultats du **diagnostic global de vulnérabilité de la vallée de l'Oise aux inondations** (au sens des débordements des rivières Oise et Aisne) mené par l'Entente Oise Aisne, accompagné par Artelia, sur le périmètre du PAPI (Programme d'Actions de Prévention des Inondations) de la vallée de l'Oise. Cette démarche vise d'une part la consolidation de nouvelles connaissances sur les conséquences des inondations, et d'autre part la construction d'un dialogue entre acteurs des territoires pour faire émerger des actions de prévention du risque d'inondation.



Secteur concerné : Territoire à Risque Important d'inondation du Creillois

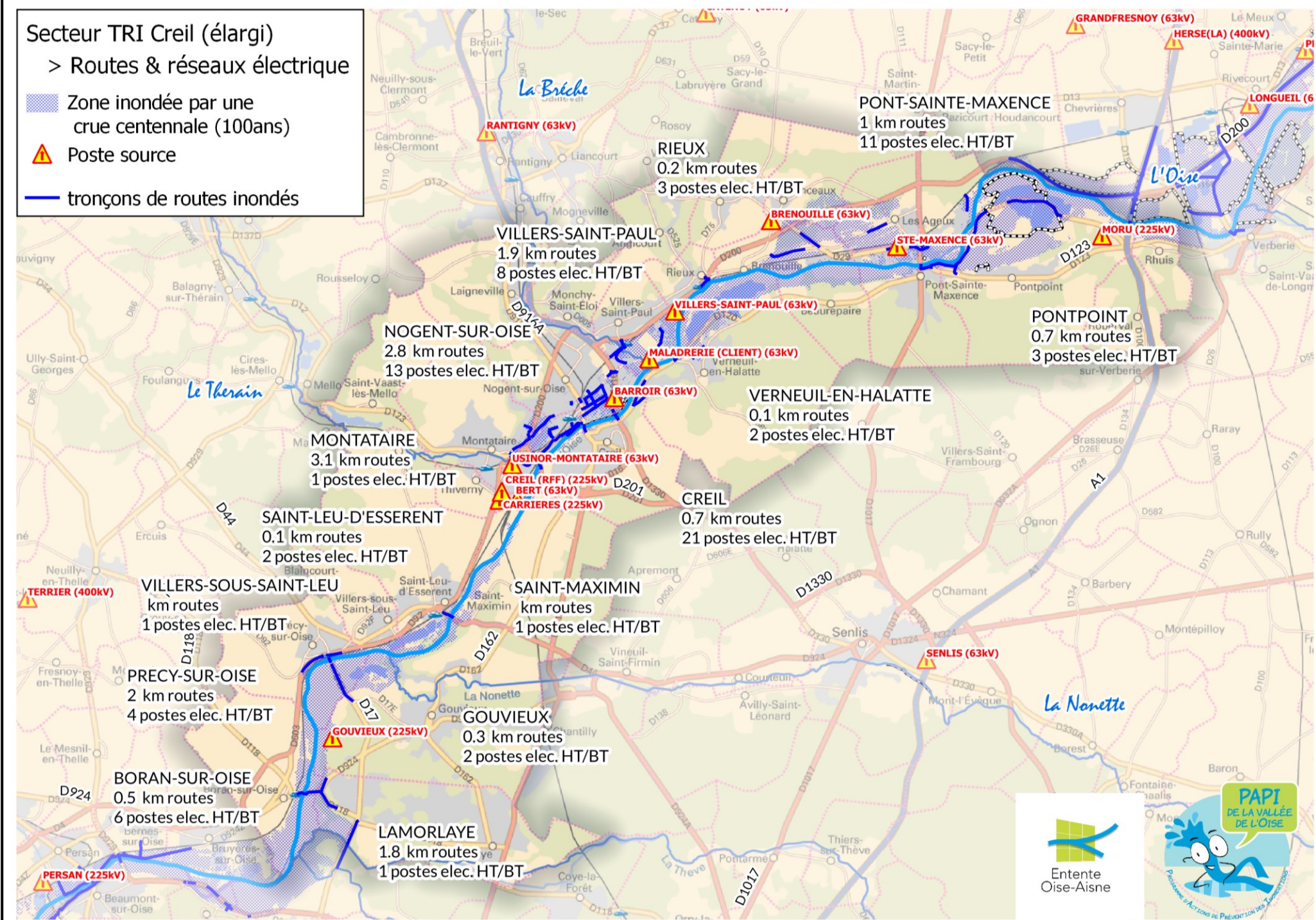
EPCI concernés :

- Agglomération Creil Sud Oise
- Communauté de Communes de l'Aire Cantilienne
- Communauté de Communes du Liancourtois
- Communauté de Communes Thelloise
- Communauté de Communes des Pays d'Oise et d'Halatte

Communes impactées : CRAMOISY, CREIL, MONTATAIRE, NOGENT-SUR-OISE, SAINT-LEU-D'ESSERENT, SAINT-MAXIMIN, SAINT-VAAST-LES-MELLO, THIVERNY, VILLERS-SAINT-PAUL, GOUVIEUX, LAMORLAYE, ANGICOURT, BEAUREPAIRE, BRENOUILLE, CINQUEUX, LES AGEUX, MONCEAUX, PONTPOINT, PONT-SAINTE-MAXENCE, RHUIS, RIEUX, ROBERVAL, VERNEUIL-EN-HALATTE, LAIGNEVILLE, MONCHY-SAINT-ELOI, BORAN-SUR-OISE, PRECY-SUR-OISE, VILLERS-SOUS-SAINT-LEU

REPARTITION COMMUNALE DES ROUTES COUPEES ET POSTES DE DISTRIBUTION ELECTRIQUE EXPOSES AUX INONDATIONS (Cruie centennale)

- Secteur TRI Creil (élargi)
> Routes & réseaux électrique
- Zone inondée par une crue centennale (100ans)
 - Poste source
 - tronçons de routes inondés



EXPOSITION DU RESEAU ELECTRIQUE SELON LES SCENARIOS DE CRUES

(1) Postes source (RTE <-> GRD)

Poste source	Commune	Exposition du poste source selon l'intensité des crues				
		10 ans	20 ans	30 ans	50 ans	100 ans
BARROIR	Nogent-s/ Oise				inondable	inondable
VILLERS-ST-PA	Villers St Paul					possible
PONT-STE-MA	Pont-Ste-Maxence					possible
LONGUEIL	Rivecourt					possible
GOUVIEUX						possible

(2) Postes de distribution (Gestionnaires du Réseau de Distribution)

Gestionnaire du Réseau de Distribution (GRD)	EPCI	Total des postes du secteur	Total des communes concernées	Total des postes de distribution électrique impactés selon l'intensité des crues				
				10 ans	20 ans	30 ans	50 ans	100 ans
ENEDIS	CA Creil Sud Oise	391	6	1	2	5	12	45
	CC de l'Aire Cantilienne	153	2	1	1	2	2	3
	CC Thelloise	65	3	1	2	5	7	11
		64	3	1	2	2	2	5
ENEDIS / SICAE Oise	CC des Pays d'Oise et d'Halatte	141	3	0	4	6	11	14
SICAE Oise		24	4	0	0	0	0	0
Régie Cable Montataire	Montataire (ACSO)	18	1	0	0	0	1	7

CONSEQUENCES DES DOMMAGES SUR LES RESEAUX ET IMPACTS INDIRECTS : IMPLICATIONS ET DYSFONCTIONNEMENTS

Compléments en cours d'évaluation ... (courant 2022 - phase 2 du diagnostic)

- ⇒ Evaluation des coupures électriques dans et hors des zones inondées avec l'identification des zones de fragilité (démarche engagée avec certains gestionnaires des réseaux d'électricité)
- ⇒ Evaluation des populations, entreprises et salariés impactés
- ⇒ Implications des coupures électriques sur le fonctionnement des services publics et sur la continuité des activités socio-économiques